

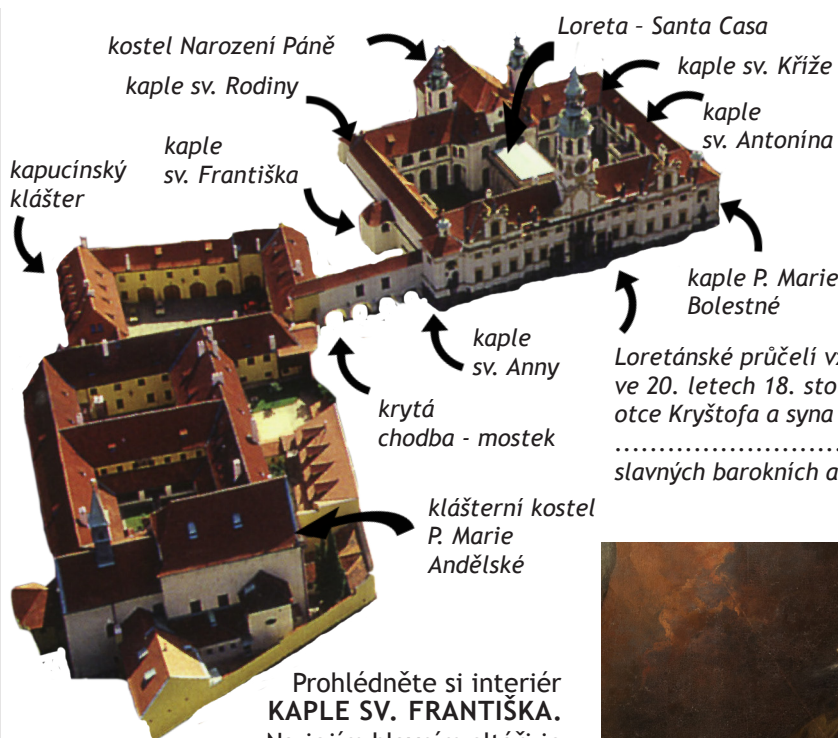
# Objevte svůj Loretánský poklad

Pracovní list stálé expozice pražské Lorety pro studenty od 15 let.

MILÁ SLEČNO, MILÝ PANE, VÍTÁME VÁS V PRAŽSKÉ LORETĚ. LORETA BYLA ZALOŽENA V ROCE 1626 BENIGNOU KATEŘINOU Z LOBKOWICZ JAKO POUTNÍ MÍSTO. POUŤ JE OD SLOVA „PUTOVAT“, VSTÁT A JÍT NA SVATÉ MÍSTO, KDE K LIDEM ZVLÁŠTĚ SILNĚ PROMLOUVÁ BŮH. I DNES SEM POUTNÍCI PŘICHÁZEJÍ, ABY TU SLAVILI BOHOSLUŽBY. BĚHEM DNE JE LORETA OTEVŘENÁ NÁVŠTĚVNÍKŮM JAKO MUZEUM. VSTUPETE A OBJEVTE POKLADY, KTERÉ SE TU NACHÁZEJÍ. TY UMĚLECKÉ I TY DUCHOVNÍ.

Než přijdeme k samotné Loretě, té malé bohatě zdobené kapli, která stojí uprostřed nádvoří, projdeme společně arkádovou chodbou, které se říká **AMBIT**. Kolem nádvoří je kromě Lorety a kostela celkem ..... kaplí. U první kaple sv. Anny si všimněte **VELKÝCH KOVANÝCH DVEŘÍ**. Vedou do kryté chodby, která spojuje Loretu s klášteřem **KAPUCÍNŮ** na protější straně náměstí.

**KAPUCÍNI** se o Loretu starají od jejího založení. Jsou to křesťané katolické církve, kteří se zavázali po celý svůj život sloužit Bohu a lidem, svůj den tráví modlitbou a prací. Poznáte je podle hnědého oděvu s kapucí. Žijí podle pravidel, která stanovil sv. František z Assisi. Kapucíni jsou nejmladší odnoží františkánského řádu. Kromě Prahy byste je našli také v Brně, v Olomouci a v Sušici... a v dalších 108 zemích po celém světě. Celkem je jich asi 10 tisíc.

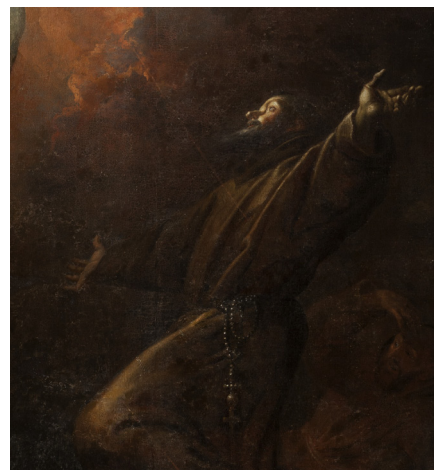


Loretánské průčelí vzniklo až ve 20. letech 18. století a je dílem otce Kryštofa a syna Kiliána Ignáce ..... slavných barokních architektů.

Prohlédněte si interiér **KAPLE SV. FRANTIŠKA**. Na jejím hlavním oltáři je výjimečný obraz od proslulého barokního malíře **Petra Brandla**. Obraz představuje **STIGMATIZACI SV. FRANTIŠKA**, to znamená:

(vyberte správnou možnost)

- 1) složení řádového slibu
- 2) přijetí Kristových ran
- 3) prohlášení za svatého



Ale teď už k zásadní otázce: *Co je vlastně Loreta?*

Je to „srdce“ poutního místa. Loretánská kaple, zvaná také Santa Casa, zde stála jako první. Teprve později vznikly všechny ostatní stavby kolem. Bohatě zdobený vnější plášť skrývá uvnitř vzácnou relikvii.

Než vejdete dovnitř, obejděte Loretu kolem dokola a prohlédněte si velké reliéfy ze života Panny Marie. Příběh začíná Narozením a Zasnoubením P. Marie (severní stěna), pokračuje Zvěstováním P. Marie (západní stěna), Narozením Krista s klaněním pastýřů a Tří králů (jižní stěna) a končí Smrtí P. Marie a legendou o přenesení Santa Casy. Ve výklencích uvidíte sochy - Sibylly i proroci předpověděli, že se narodí Spasitel světa.



Ženské postavy nahoře jsou římské věštkyně Sibylly.

Mužské postavy dole jsou proroci Starého zákona.





Socha loretánské Madony zaujme na první pohled tmavou barvou pleti. Italská předloha byla totiž ztmavlá od hořících lamp a svící, takže kopie tmavou barvu přejímají. Marie a Ježíšek mají na hlavách ..... . Bývají ze vzácných materiálů: zlata, stříbra a drahých kamenů. V Loretánském pokladu je jich několik párů, uvidíte je nahoře v klenotnici. Socha Panny Marie byla také oblékána, dodnes se zachovalo téměř 30 barokních šatů. Znáte nějakou další vzácnou sošku v pražském kostele, která se obléká?

Uvnitř loretu je socha Panny Marie, Ježíšovy matky. To proto, že Loreta je dům Panny Marie. Je to místo, kde archanděl Gabriel Marii zvěstoval, že počne a porodí syna. Je to také místo, kde malý Ježíš vyrůstal. Uctíváná stavba stávala kdysi ve městě Nazaret v Palestině. Byl to velmi prostý kamenný domek, jehož tři zdi přiléhaly k jeskyni ve skále. Ve středověku se na tomto území válčilo a vzácnému domu hrozilo, že bude zničen.

*Podle legendy nazaretský dům přenesli do bezpečí ..... jako je to na obraze u vchodu do Lorety.*



Loretánská legenda o zázračném přenesení Santa Casy vznikla zřejmě podle jména zámožné rodiny d'Angeli, která se postaralo o to, že křížáci vzácnou stavbu v roce 1291 rozebrali na jednotlivé kameny a ty pak převezli na lodích do Evropy, kde dům znovu postavili. Ten pravý nazaretský dům Panny Marie dnes stojí v Itálii na skále nad mořem, v městečku Loreto. To místo se brzy stalo velmi oblíbené a přicházely sem davy poutníků. Ne každý si ale mohl dovolit v té době cestovat, proto šlechtici začali zakládat odvozená poutní místa na svých panstvích a stavět tady kopie Lorety - ta naše pražská je jednou z nejkrásnějších a nejlépe zachovaných v Čechách. Její výzdoba velmi přesně kopíruje předlohu, ale je vytvořena ve štku, zatímco originál je vytvořen v typickém materiálu italské renesance, a tím je:

- 1) mramor
- 2) pískovec
- 3) opuka



Dům byl postaven do vavřínového háje. Strom vavřín (*Laurus Nobilis*) dal Loretě jméno

Hleďte na štukovém obložení Lorety reliéf s legendou o přenesení Santa Casy. Najdete, kde je vyobrazeno skutečné převezení kamenů na loď? Je zajímavé, že na italském originálu tento detail není.



Prohlédněte si interiér loretánského kostela, který byl původně také jen malou kaplí. Komu je kostel zasvěcen? Je zasvěcen ..... . (poznáte podle malby na hlavním oltáři)



Bohaté vnitřní vybavení kostela vzniklo ve 30. letech 18. století ve zdobném ..... stylu.





V Loretě můžete obdivovat pozoruhodné varhany, mistrovský nástroj, vytvořený varhanáři z Králík. Když se podíváte na varhanní skříň, ozdobenou sochami andělků hrajících na hudební nástroje, uvidíte typické barokní propojení různých typů výzdoby do jednoho významového celku. Co je namalováno na klenbě nad varhanami? Komu andělský orchestr hraje?

Na fresce je scéna ....., takže andělci hrají právě narozenému .....

obraz svaté ..... obraz svaté .....



Světky a světky na obrazech rozlišujeme podle **ATRIBUTŮ**, tj. předmětů, se kterými bývají obvykle zobrazováni, a které souvisejí s jejich životem nebo smrtí. Najděte v kostele obrazy barokního malíře **Antonína Kerna** a poznejte, které dvě mučednice tu namaloval.

**Sv. Apolena** v polovině 3. století byla za pronásledování křesťanů v Alexandrii mučena tak, že jí byly vytrhány zuby.

**Sv. Agáta (Háta)** v polovině 3. století byla za pronásledování křesťanů na Sicílii mučena tak, že jí byla odřezána ňadra.

Až si prohlédnete kostel a další tři kaple, vypravte se do 1. patra. Tady najdete **KLENOTNICI**. To je místo, kde je uložen **LORETÁNSKÝ POKLAD**. Jsou to vzácné dary, které sem z vděčnosti Bohu - Ježíši Kristu a Panně Marii - přinesli lidé.

Takovým darům se říká: 1) kreativní  
2) votivní  
3) kreditní

Najděte nejvzácnější dílo pokladu: **Diamantovou monstranci**.

Je z pozlaceného stříbra, ozdobená 6222 diamanty. Byla vytvořena před r. 1699 ve Vídni podle návrhu slavného architekta Johanna Bernharda Fischera z Erlachu. Co tvoří nohu monstrance?

Nohu tvoří postava .....

Monstrance je vzácná nádoba, do které se vkládá hostie proměněná v Kristovo Tělo. Diamantové monstranci se podle tvaru také říká **Pražské** .....



Mitru, ostatkový kříž (pacifikál) a pontifikální rukavice věnoval P. Marii Loretánské v 17. století významný pražský arcibiskup. Jak se jmenoval?

Byl to .....

Spojte tváře tří šlechticů, které významně zasáhly do historie Lorety, s jejich jmény.

(pomoc hledajte na popiskách portrétů před vstupem do klenotnice)



**Ludmila Eva Františka z Kolowrat** Velkorysá mecenáška pražské Lorety. Nechala vybudovat dvě rohové kaple v ambitu, známá je především tím, že darovala 6 a půl tisíce diamantů na vytvoření monstrance.



**Benigna Kateřina z Lobkowicz** Zakladatelka pražské Lorety, je pohřbena v kryptě pod Santa Casou. Lobkowiczové měli nad Loretou patronát od založení až do počátku 20. století.



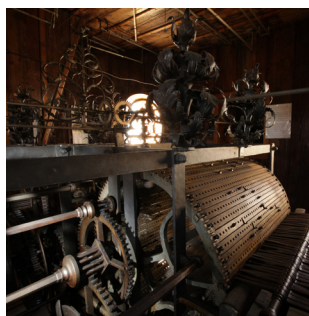
**Marie Markéta z Waldsteinu** Štědrá donátorka kapucínů, ale také františkánů a alžbětinek. V Loretě byl z jejího odkazu rozšířen kostel, pořízeny varhany a vytvořeno několik zlatnických děl.





Slyšeli jste loretánskou **ZVONOHRU**? Je to také dar, který sem v roce 1694 věnoval pražský kupec Eberhard z Glauchova. Legenda říká, že měl nemocnou dceru a moc se o ni bál. Prosil Boha a Pannu Marii, aby se uzdravila. Jednou měla dcera sen. Zdálo se jí o Loretě. Viděla její věž a kolem ní anděly, kteří hrají na zvony krásnou melodii. Když se uzdravila, její otec nechal na poděkování udělat v holandském Amsterdamu celkem ..... zvonů, které nám hrají dodnes. Loretánská zvonohra je jediná v republice, kterou je možno ovládat jako hudební nástroj. Zajímavé je, že zvony se na věži vůbec nehýbají. Jak to tedy funguje? (počet zvonů můžete ověřit na multimediálním panelu zvonohry)

Melodii mariánské písně, kterou každou hodinu slyšíte, hraje automat hodinového stroje. Ten roztáčí válec s kuličky, které určují melodii. Do zvonů pak bouchají kladívka.



Na zvony ale může hrát i člověk. Ve věži je malá budka s klaviaturou, odkud hudebník ovládá srdce zvonů. Hráči na zvony se říká carillonér. V Loretě bývají o svátcích koncerty zvonohry.



Na konci expozice můžete vstoupit do 3D modelu **KRYPTY**, která je ve skutečnosti v podzemí kostela Narození Páně (viděli jste její při prohlídce Lorety). Krypta byla v r. 2011 po více než 220 letech otevřena a byly v ní objeveny pozoruhodné barokní malby. Je zajímavé, že k objevu maleb došlo na základě studia archivních pramenů - staré rukopisy promluvily a vydaly své tajemství.

**POJĎME SE NA NĚ SPOLEČNĚ PODÍVAT!**

Najděte hlavní scénu v kryptě, Vzkříšení Lazara: „Já jsem vzkříšení a život. Kdo věří ve mne, i kdyby umřel, bude žít. A každý, kdo žije a věří ve mne, neumře navěky.“ (Jan 11,25n). Freska vznikla podle grafického listu z dílny proslulého holandského malíře

.....  
(náповědu najdete na velkém panelu u vstupu do modelu krypty)

Porovnejte malbu v kryptě s holandskou předlohou a napište, co je stejné, a co se naopak liší.

.....  
.....  
.....

Malíř, který kryptu vyzdobil malbami, pracoval podle grafických vzorů - to bylo v baroku běžné. Zakroužkujte na výřezu z vlámské grafiky B. Bolswerta, které dvě postavy si loretánský malíř „vypůjčil“.



Kolem každé scény na stěnách krypty je vždy dvojice zkřížených nástrojů, symbolizujících smrt a Poslední soud. Zjistěte, které zkřížené předměty jsou kolem postavy Smrti s lukem a šípy

(zakroužkujte správnou dvojici)

- A zkřížené trubky a zkřížené kosti
- B zkřížené šípy a zkřížené zhaslé svíce
- C zkřížené kopácké náčiní (lopata a motyka) a zkřížené trubky

